



Remise des prix aquitains au salon VIVONS MAISON
Béatrice Gendreau, Présidente du jury du Prix Aquitain de la Construction Bois
2016, Conseillère régionale Nouvelle-Aquitaine, Déléguée filière forêt-bois-en-
treprises 1ère transformation, et Henri-Jean Thébault, Président du CODEFA,
Président de Thébault Ply Land

COMMUNIQUE DE PRESSE
mardi 15 novembre 2016

LE PRIX AQUITAIN DE LA CONSTRUCTION BOIS

« Avec 38 000 emplois et 3,5 milliards d'euros de chiffre d'affaires, la filière forêt-bois en Aquitaine constitue un pilier majeur de l'économie régionale. L'enjeu pour les années à venir est le développement d'une filière forêt-bois alliant compétitivité économique, gestion durable et innovation dans un contexte marqué par le changement climatique et la mondialisation des marchés. Le développement du bois dans la construction constitue à cet égard une réelle opportunité. Le Prix Aquitain de la Construction Bois en récompensant 6 réalisations en bois remarquables s'inscrit pleinement dans cette démarche. »

LE PRIX AQUITAIN DE LA CONSTRUCTION BOIS, TÉMOIN DE LA DYNAMIQUE RÉGIONALE

Depuis la création du Prix National de la Construction Bois en 2012, l'Aquitaine n'a eu de cesse de faire remonter un nombre croissant de candidatures. Elle offre aujourd'hui une large vitrine qui témoigne d'un savoir-faire local en matière de construction bois et illustre ainsi la dynamique actuelle en termes d'emploi et de valorisation du bois, d'essences locales.

Les 126 projets candidats, qu'ils s'agissent de bâtiments scolaires, avec des projets emblématiques d'envergure tels que les collèges de Labrit, Henri Barbusse, au Boucau, ou le lycée Vaclav Havel, à Bègles, de logements collectifs, de maisons individuelles ou de projets d'extensions et d'aménagements, avec les bâtiments d'accompagnement des télésièges à Arette ou la halle sportive du lycée Croizat à Tarnos, les maîtres d'ouvrage et maîtres d'oeuvre ne manquent pas de mettre en avant des réalisations en bois innovantes et durables s'incrustant parfaitement dans l'environnement.

La sélection des lauréats s'est appuyée sur plusieurs critères qui prennent en compte à la fois les aspects architecturaux, les performances énergétiques et techniques, l'innovation et le recours aux essences et entreprises locales.

Au vue de la diversité des candidatures, ce prix constitue un excellent moyen de démontrer la qualité des réalisations, des solutions constructions adoptées et du savoir-faire des acteurs du territoire. L'Aquitaine peut être fière de posséder une telle vitrine de projets démonstrateurs en bois.

UNE REMISE DES PRIX AQUITAINS DE LA CONSTRUCTION BOIS EN DEUX TEMPS



Le Prix Aquitain, organisé par le CODEFA en partenariat avec Interbois Périgord et Interpro Forêt Bois 64, a récompensé 6 projets lauréats en deux manifestations.

Au SÉLAQ le mercredi 2 novembre 2016

À l'occasion du SÉLAQ, le Salon des élus locaux et des agents de la fonction publique le 2 novembre dernier à Bordeaux, Michel Castan, membre du jury du Prix Aquitain de la Construction Bois 2016, Président de l'Union Régionale des Communes Forestières, a remis les prix à 3 des lauréats pour les projets et catégories suivantes :

- **le Centre de Formation des Apprentis, à Mont-de-Marsan (40), pour la catégorie « Bâtiments publics éducation et culture ».** Maîtres d'ouvrage : Chambre des Métiers et de l'Artisanat des Landes, Satel et Maîtres d'œuvre : Marjan Hessamfar & Joe Vérons Architectes Associés, OTCE Aquitaine, Inddigo, Sabine Haristoy, Cuisinorme
- **les Échasses Éco-Lodge, à Saubion (40), pour la catégorie « Bâtiments équipements divers ».** Maître d'ouvrage : SCI Terre Promise et Maîtres d'œuvre : Agence Patrick Arotcharen, EMF Marti Franch Paysagiste
Ce projet a également reçu un 2^{ème} prix au niveau national.
- **Et À Bras Ouverts, à Mérignac (33), pour la catégorie « Logements collectifs ou groupés ».** Maître d'ouvrage : Gironde Habitat et Maîtres d'œuvre : MOG Architectes, Whyarchitecture, Freddy Charrier, Eugée

Gérard César, Sénateur-Maire, Président des communes de la Nouvelle-Aquitaine, invité aux remises des prix, a félicité tous les acteurs de la construction bois en les remerciant au nom de la Région et de la filière forêt-bois, et rappelé l'importance du rôle du CODEFA dans la diffusion et la promotion du bois et des essences locales.



À VIVONS BOIS le jeudi 10 novembre 2016

Henri-Jean Thébault, Président du CODEFA, Président de Thébault Ply Land, et Béatrice Gendreau, Présidente du jury du Prix Aquitain de la Construction Bois 2016, Conseillère régionale Nouvelle-Aquitaine, Déléguée filière forêt-bois-entreprises 1ère transformation, ont remis les prix aux 3 autres lauréats à l'occasion du Salon VIVONS MAISON, le 10 novembre dernier à Bordeaux, pour les projets et catégories suivantes :

- **La Maison Cornilleau, à Nabirat (24), pour la catégorie « Logements individuels ».** Maître d'ouvrage privé et Maître d'œuvre : CoCo Architecture

- **Rénovation Landaise, à Mimizan (40), pour la catégorie « Extensions & Surélévations ».** Maître d'ouvrage privé et Entreprise bois : Ets. G. Pallas

- **et 005 GrBe, à Lacanau (33), pour la catégorie « Aménagement intérieur ».** Maître d'ouvrage privé et Architecte d'intérieur & Designer : Tartare Lab

Ce dernier salon était l'occasion de présenter les projets-lauréats en présence des maîtres d'ouvrage, publics ou privés, des maîtres d'œuvre et des entreprises bois pour expliquer les solutions innovantes adoptées, les réponses bois apportées pour chaque typologie de projet, pour chaque contrainte de chantier, et du savoir-faire des acteurs locaux, architectes et entreprises bois, pour répondre aux cahiers des charges.

Les trophées du Prix Aquitain ont été conçus et réalisés par l'Atelier d'Agencement en bois locaux.



PERSPECTIVES 2017

Dans le cadre de la Nouvelle-Aquitaine, le CODEFA travaille à un rapprochement avec notamment les interprofessions du Poitou-Charentes et du Limousin. Ainsi, les actions menées par ces structures en matière de prescription et de promotion du bois seront coordonnées. D'ores et déjà, le CODEFA travaille avec ces partenaires à la création d'un Prix de la Construction Bois à l'échelle de la Nouvelle-Aquitaine.



© Arthur Pequin

CENTRE DE FORMATION DES APPRENTIS

Mont-de-Marsan (40)



Maîtres d'ouvrage Chambre des Métiers et de l'Artisanat des Landes, Satel

Maîtres d'œuvre Marjan Hessamfar & Joe Vérons Architectes Associés, OTCE Aquitaine, Inddigo, Sabine Haristoy, Cuisinorme

Entreprise bois Pyrénées Charpentes

Bureau d'études structure et thermique OTCE Aquitaine

Surface SHON 6 404 m²

Coût total* 9 909 800 € HT

Coût du lot bois 1 614 005 € HT

Bois cubage 168 m³

Livré en septembre 2014

Adossé à une forêt classée Natura 2000, de chênes centenaires et de pins de haute taille, le bâtiment se glisse sous une strate végétale pour se fondre dans le bois et laisse ponctuellement en suspens des boîtes, comme posées sur le paysage. La silhouette de 128 m de long ainsi brisée, crée une ligne basse où l'équipement est signalé par la présence de volumes saillants dont l'échelle est maîtrisée. L'entrée sous la boîte centrale permet la seule traversée du talus depuis la prairie du parvis vers la forêt en arrière. Cet appel de lumière est une invitation pour entrer à l'intérieur des modules clairs et blancs où la présence généreuse de la lumière surprend le visiteur. De plus, le talus permet de protéger le bâti des aléas climatiques, d'apporter un confort thermique mais aussi d'assurer la rétention des eaux de pluie en les intégrant dans l'aménagement paysagé. Ce parti pris participe à la création d'un équipement à faible impact environnemental.

Le bâtiment privilégie la filière bois locale à travers l'utilisation du pin maritime, avec le procédé ABOVE®, pour les vêtements et bardages extérieurs. Paysage, architecture, maîtrise environnementale et techniques innovantes sont liées afin de créer un équipement singulier, établissant un dialogue et un rapport d'échelle juste avec son environnement.





© Mathieu Choiselet

LES ÉCHASSES ÉCO-LODGE

Saubion (40)



Maître d'ouvrage SCI Terre Promise
Maîtres d'œuvre Agence Patrick Arotcharen, EMF Marti
Franch Paysagiste
Entreprise bois Charpente Hourcade
Bureau d'études structure Le Fil du Bois
Bureau d'études thermique Climelec
Surface SHON 997 m²
Coût total* 2 600 000 € HT

La première étape du projet consistait à transformer le lac existant en un paysage de dunes auréolé de pins élancés : le sable dragué est déposé en cordon sur la périphérie du plan d'eau de façon à créer des baies où nichent les bungalows.

Bâtis en bois, ils se caractérisent par une écriture prismatique qui privilégie les ouvertures sur le lac en ménageant l'intimité des occupants. L'obliquité des lignes des pavillons et du bâtiment d'accueil contraste avec la rondeur des dunes et la linéarité de la canopée en arrière-plan. Posées au-dessus de l'eau, ces petites unités autonomes sont réalisées en ossature bois. Elles se composent de planchers en caissons autoporteurs posés sur des pilotis de type pieux métalliques battus. Les murs sont réalisés en panneaux préfabriqués MOB revêtus d'un bardage vertical en pin maritime d'origine locale. La charpente est réalisée en structure mixte bois-acier pour répondre aux contraintes de portée et conserver un profil de rive nerveux et élancé. Elle est composée de poutres en lamellé-collé et poutres acier, et de panneaux structurels de grandes dimensions pour assurer la stabilité et servir de support à la couverture zinc.





À BRAS OUVERTS

Mérignac (33)



Maître d'ouvrage Gironde Habitat
Maîtres d'œuvre MOG Architectes, Whyarchitecture, Freddy Charrier, Eugée
Entreprises bois Mathieu Lacombe, Intégral Bois System, Bardage Bois Concept
Bureau d'études structure Terrell
Bureau d'études thermique OTCE Aquitaine
Surface SHON 2 122 m²
Coût total* 3 995 000 € HT
Projet livré en septembre 2015

La résidence étudiante, comme des bras ouverts sur la ville, est composée de logements plein sud, enveloppée par une peau en bois, protégeant un cœur d'îlots dynamique autour d'une voie piétonne. En transition directe entre un tissu urbain de collectifs et un quartier de maisons individuelles, les constructions sont décomposées en trois bâtiments, adaptées à la géométrie du terrain. Elles sont reliées par des promenades extérieures en bois. La structure des bâtiments est de type plancher dalle pleine en béton armé porté par les voiles de refend entre logements. Le contreventement est assuré transversalement par les voiles de refend, et longitudinalement par les noyaux ascenseurs et des retours de voiles en façade. Toutes les façades non porteuses sont réalisées en ossature bois. Les coursives et escaliers sont réalisés en bois, avec poteaux et poutres de rives en lamellé-collé, et solives en bois massif. Les planchers sont de type platelage bois rainuré classe 4. La couverture au R+3 est constituée par une charpente bois supportant un bac acier support d'étanchéité. Les locaux vélos sont réalisés avec une charpente ajourée en bois massif en façade reprenant une couverture bois constituée de poutres serrées supportant une volige bois. L'ossature bois des enveloppes extérieures est recouverte de bardages métallique et bois.





© Edouard Decain

MAISON CORNILLEAU

Nabirat (24)



Maître d'ouvrage privé
Maître d'œuvre CoCo Architecture
Entreprise bois Archambaud Jean-Marc
Bureau d'études structure ID Bâtiment
Surface SHON 104 m²
Coût total* 140 000 € HT
Coût du lot bois 70 000 € HT
Projet livré en 2012

Contre la limite de propriété au nord, la maison, implantée en longueur, s'ouvre largement au sud-ouest, côté jardin, par de hautes ouvertures de largeurs variables qui rythment la façade. Elles peuvent être occultées par des volets en bois, calepinés sur la trame du bardage, qui se rabattent contre la façade. Ces volets permettent à la maison d'être entièrement fermée mais aussi d'être utilisés en tant que brise-soleil, protégeant du rayonnement direct estival.

La volumétrie de la maison reprend la coupe-type d'une maison, iconique, avec son toit à double pente. Le sol est une dalle en béton lissé, unie, qui s'étire jusqu'à la terrasse extérieure, couverte, qui termine le volume.

Une surtoiture en lames de bois protège la toiture (bac métallique) du rayonnement solaire, réduisant sa mise en chauffe.

Les matériaux sont choisis pour leurs qualités sanitaires, avec une préférence pour les matériaux naturels, non traités et locaux. Répartie dans l'épaisseur du mur à ossature bois, avec couche croisée et extérieure et doublage intérieur, l'isolation en laine de bois est performante, tant en confort d'été que l'hiver.





RÉNOVATION LANDAISE

Mimizan (40)



Maître d'ouvrage privé
Entreprise bois Ets. G. Pallas
Surface SHON 45 m²
Coût total* 125 000 € HT
Coût du lot bois 84 000 € HT
Projet livré en 2014

Ici l'objectif était double : rénover une maison maçonnée des années 1960 en lui apportant notamment une isolation thermique par l'extérieur performante, et tirer profit de son exceptionnelle exposition face à l'océan puisqu'elle se trouve sur une dune, au nord de Mimizan. Pour cela, une surélévation bois a été envisagée avec création d'une grande terrasse sur pilotis R+1 orientée ouest et nord-ouest face à la plage. Le style architectural a été dicté par la tradition landaise dans l'esprit des cabanes de résinier en pin des Landes avec bardage à couvre-joint vertical, chevrons apparents et tuiles de Marseille. L'essence retenue a été quasi exclusivement le pin maritime, tant pour ses qualités mécaniques que pour l'évidence d'une ressource locale. L'extension est réalisée en ossature bois et isolée en laine de verre (120 mm entre les montants). Pour créer une unité complète entre la partie rénovée et la surélévation, la même finition de bardage a été choisie pour revêtir l'ensemble. En anticipant sur l'avenir, afin de s'accorder avantageusement avec le vieillissement du bois, simplement traité par autoclave, des menuiseries couleur anthracite ont été choisies.





© Aurélien Terrade

005_GRBE

Lacanau (33)



Maître d'ouvrage privé
Maître d'œuvre Tartare Lab
Designer Tartare Lab
Entreprises bois MCE Perchalec, Viperbois, TwoBaz
Surface SHON 61 m²
Coût total* 125 000 € HT
Projet livré en 2015

Par le seul emploi de panneaux de contreplaqué en pin maritime, les murs structurels nord et ouest reçoivent la présence de deux ensembles. Le premier intercale avec un assemblage contreplaqué-isolant en fibre de bois-contreplaqué la réalisation des espaces de sommeil et des pièces humides. La réalisation des plateaux de sommeil assure le contreventement de la structure. Le second, un grand meuble toute hauteur, dédié au rangement, à la cuisine et aux éléments techniques recouvre le mur ouest depuis l'accès principal jusqu'à la sortie vers la terrasse sud. Une table triangulaire avec ses tabourets, réalisés pour le projet en 3 plis d'épicéa, exécute l'articulation des espaces entre cuisine et salon. L'aménagement du projet s'inscrit dans la continuité des surfaces, des matériaux et de l'aspect, correspondant au clos-couvert. Au-delà de la liberté de composition, le bois nous a permis de réaliser un ensemble cohérent et assurant un potentiel de vieillissement très important.



LA CONSTRUCTION BOIS EN AQUITAINE

5 ans de participation au Prix National de la Construction Bois



avec **126** projets déposés au niveau national



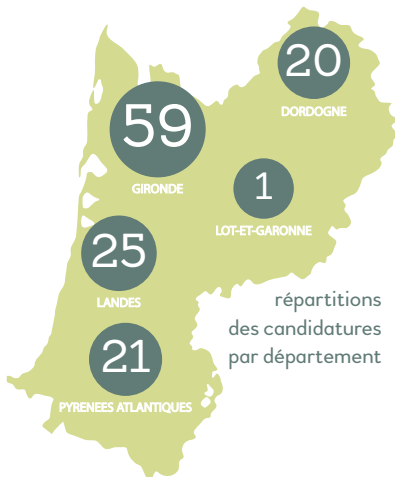
dont



7 projets primés au PNCB

Un Prix Aquitain de la Construction Bois pour valoriser ...

les acteurs locaux



& la diversité des projets

Bâtiments Publics Éducation & Culture (39)



Bâtiments & Équipements Divers (28)



Logements Individuels (20)



Aménagements Intérieurs (19)



Logements Collectifs ou Groupés (12)



Extensions - Surélévations (8)



car la filière c'est

1 800 000 ha de surface boisée



38 000

emplois dans la filière forêt-bois



11 239

emplois dans la construction bois



**PRIX AQUITAIN
de la CONSTRUCTION BOIS 2016**



**BÂTIMENTS
D'ACCOMPAGNEMENT
DES TÉLÉSIÈGES**
Arette (64)

Maitre d'ouvrage: Conseil Départemental des Pyrénées
Atlantiques
Maitre d'œuvre: Dubouzet Architectes
Entreprises bois: 20 Bois, Chouard Eric, Setah
Economiste: Aubert Francis
Bureaux d'études structure: BDC BDDC
Bureau d'études thermique: Tépus Eco-habitat
Surface SHON: 1 700 m²
Coût total: 1 550 000 € HT

Le Département des Pyrénées Atlantiques souhaitait que cet aménagement dans ce site de grande qualité soit exemplaire, sous le contrôle très strict de la DREAL.
La station de ski de La Pierre-Saint-Martin, site karstique caractérisé par sa couleur gris calcaire, a adopté une architecture polymorphe, inspirée des formes riches naturelles, avec le dénominateur commun de la couleur grise du bois et sa trame évocant les falles d'érosion.
En l'iver, les contraintes climatiques très fortes poussent l'utilisation d'une enveloppe étanchée en continu et le recours à des portiques et stabilité métalliques pour optimiser les assemblages et reprendre les charges liées aux cumuls de neige. L'empannage est en lamelle collée, les façades sont en sapin, l'étanchéité bitumineuse protégée est traitée en continu du pied des bâtiments au faîtage. Pour protéger l'étanchéité de la migration de masses neigeuses, un porte-neige, avec une ossature constituée de chevrons en douglas non traité, est fixé aux pannes par l'intermédiaire de plots en bois étanchés. Les façades à ossature bois sont habillées à l'extérieur d'un parevent bois-épaisse. Les menuiseries sont en pin abouité avec triple vitrage.

L'OUVRAGE DU PRIX AQUITAIN DE LA CONSTRUCTION BOIS 2016 DISPONIBLE

Depuis la création du Prix National de la Construction Bois en 2012, l'Aquitaine n'a eu de cesse de faire remonter un nombre croissant de candidatures. Avec près de 130 projets l'Aquitaine présente une large vitrine qui témoigne du savoir-faire du territoire en matière de construction bois. A lui seul, ce chiffre illustre bien la dynamique actuelle de l'Aquitaine en termes d'emploi et de valorisation du bois.

Pour sa première édition, ce Prix Aquitain propose de faire une rétrospective de 5 années de participation au Prix National de la Construction Bois et de vous faire découvrir les lauréats des 6 catégories de ce prix.

Le jury a sélectionné les lauréats selon 5 critères majeurs

- Qualité architecturale et insertion paysagère
- Approche environnementale et performance énergétique
- Créativité et innovation
- Performance technique
- Emploi d'essences locales

Dans une seconde partie, cet ouvrage vous présentera les candidatures déposées pour l'édition 2016 du Prix National.



Damien Gaillard, Prescripteur bois
codefa.bois@gmail.com - www.codefa.fr
tel 06 78 80 81 98

Sandrine Besnard, Responsable presse
maurice@mauricehome.fr
tel 06 07 03 77 23

